

TOMASZ HEBEL, JACEK JAWORSKI, JERZY POLISZOT, RYSZARD ZNANIECKI

## Obserwacje nad występowaniem zatrzymania łożyska u krów w gospodarstwach indywidualnych na terenie Żuław Wiślanych

Wojewódzka Lecznica dla Zwierząt, ul. Boczna 8, 82-200 Malbork

W ostatnich latach odnotowuje się coraz większe zainteresowanie problemem zatrzymania łożyska. Zagadnienie to ma kapitalne znaczenie przede wszystkim ze względu na następstwa dotyczące *puerperium*, gdyż 95% krów z zatrzymaniem łożyska wykazuje komplikacje w przebiegu tego okresu, a u 75% występują ropienia poporodowe (3), z następstwami wywierającymi ujemny wpływ na płodność (5, 6). Znakomita większość obserwacji dotyczy jednak gospodarstw wielkostadnych, gdzie odsetek krów dotkniętych tą przypadłością waha się w naszym kraju od 9 — 19,6% (2, 5). W gospodarstwach indywidualnych brak jest w kraju szczegółowych obserwacji dotyczących tego zagadnienia. Jedynie Gibasiewicz podaje, że zatrzymania łożyska występują w około 5,7% porodów. Drewnowski i wsp. oraz Wawron i wsp. zajmowali się analizą przypadków krów z zatrzymaniem łożyska pochodzących z gosp. indywidualnych leczonych w Klinice Położniczej Wydziału Weterynaryjnego w Lublinie. Analiza ta nie dotyczyła jednak skali tego zjawiska w stosunku do porodów.

Waga problemu oraz niewielka ilość materiałów w piśmiennictwie skłoniły autorów do próby przeprowadzenia analizy *rententio secundinarum* u krów w gospodarstwach indywidualnych, w których prowadzona jest kontrola użyteczności mlecznej.

### Materiał i metody

Obserwacje przeprowadzono na krowach pochodzących ze 169 gospodarstw indywidualnych, (tab. 1) wolnych od gruźlicy i brucelozy, w latach 1980—81. We wszystkich gospodarstwach stosowano alkiezowo-pastwiskowy system chowu. Żywnienie w zdecydowanej większości obór pod względem zaspokojenia podstawowych składników paszowych było zadowalające. Pod względem jakościowym wystąpiło pewne zróżnicowanie pasz w poszczególnych gospodarstwach. Dotyczyło to zarówno obór, w których wystąpiło zatrzymanie łożyska, jak również tych obór, w których tego schorzenia nie obserwowano. W okresie alkiezowym podawano kiszonkę z liści buraczanych, traw i kukurydzy, buraki pastewne, wysłodki buraczane, pasze treściwe oraz siano łąkowe i mieszanki mineralne. W okresie pastwiskowym żywienie opierało się na wypasie na urodzajnych polderach z niewielkim

dotądkiem pasz treściwych i mieszanek mineralnych.

Srednia wydajność mleczna dla badanych obór wynosiła 4431 kg rocznie, wahając się od 3094 do 6182 kg rocznie z obory. W badanych gospodarstwach zaobserwowano w latach 80—81 64 porody z zatrzymaniem łożyska, które miały miejsce w 58 gospodarstwach.

Wymienione gospodarstwa objęte są oceną użyteczności i od 1977 r. są pod stałym nadzorem lekarsko-weterynaryjnym prowadzonym przez Oddział Kontroli Rozrodu Wojewódzkiej Lecznicy Zwierząt w Malborku. Dane źródłowe uzyskano z zapisów prowadzonych w każdym z gospodarstw w rejestrach oborowych i dokumentacji lekarsko-weterynaryjnej prowadzonej przez OKR.

### Wyniki i omówienie

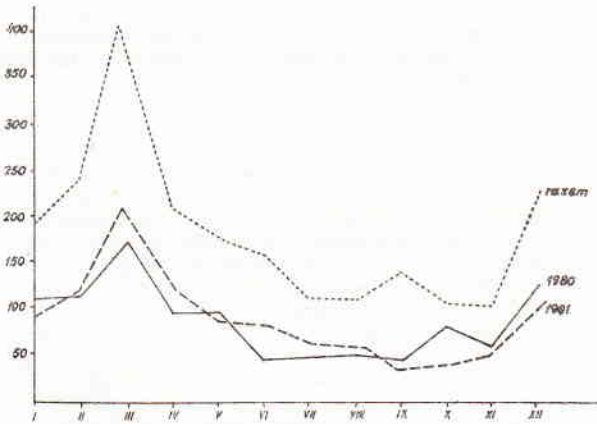
Z danych tab. 1 wynika, że procent zatrzymań łożyska w stosunku do ilości porodów wyniósł 2,9 i był znacznie niższy niż w gospodarstwach wielkostadnych (2, 5). Na 169 obserwowanych gospodarstw w 1980 r. zatrzymanie łożyska wystąpiło w 32 gospodarstwach, tj. w 18,9%, a w 1981 r. w 26 gosp., tj. 15,4%. W 8 gospodarstwach zatrzymanie łożyska wystąpiło zarówno w 1980 r., jak i w roku następnym. Na 36 przypadków w 1980 roku wtórne zatrzymanie łożyska w 1981 roku u tej samej krowy zdarzyło się tylko raz. Na 64 przypadki aż 55, tj. 86% wystąpiło w I półroczu, a 9 tj. 14% w II półroczu. Ponieważ niektórzy autorzy wiążą dużą ilość zatrzymania błon płodowych w pierwszych dwóch kwartałach z nasileniem wycieleń w tym okresie (8) przeanalizowano procentowy rozkład tych przypadków w poszczególnych miesiącach w stosunku do ilości porodów. Stwierdzono, że nasilenie porodów w analogicznym przedziale czasowym występowało w okresie zimy i wiosny ze szczytem w marcu (ryc. 1). W analogicznym okresie występowało również znaczne nasilenie zatrzymań łożysk także ze szczytem w marcu (ryc. 2). Z ryc. 3 wynika, że pomimo znacznie zwiększonej ilości wycieleń w I półroczu odsetek zatrzymań łożysk w tym okresie był wyższy niż latem i jesienią. Należy sądzić, że nasilenie zatrzymań łożysk w okresie przednówka i bezpośrednio po nim wiąże się z alkiezowym systemem chowu. Potwierdza to

Tab. 1. Występowanie zatrzymania łożyska w obserwowanych gospodarstwach indywidualnych

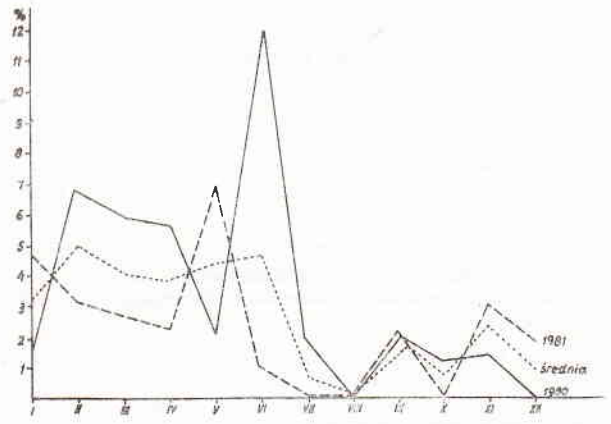
Rok	Liczba obserwowanych porodów	Liczba gospodarstw w indywidualnych	Liczba (%) gospodarstw, w których występowało zatrzymanie łożyska	Liczba (%) porodów z zatrzymaniem łożyska
1980	1082	169	32 (18,9)	36 (3,3)
1981	1100	169	26 (15,4)	28 (2,5)
<b>Razem</b>	<b>2182</b>	<b>338</b>	<b>58 (17,2)</b>	<b>64 (2,9)</b>

Tab. 2. Częstość występowania zatrzymań łożyska w zależności od wydajności krów

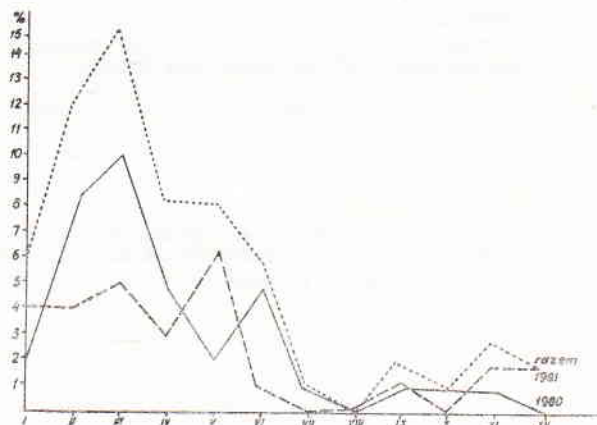
Oznaczenia	Razem	Liczba obserwowanych laktacji	Średnia wydajność w litrach	Liczba krów o następującej wydajności po obserwowanym porodzie				
				do 3000 L	3000-4000 L	4000-5000 L	5000-6000 L	pow. 6000 L
Ogółem porody	2182	2116	4413	173	418	941	479	105
Porody z zatrzymaniem łożyska	64	63	4993	-	5	30	20	8
%	2,9	3,0	-	0	1,2	3,2	4,2	7,6



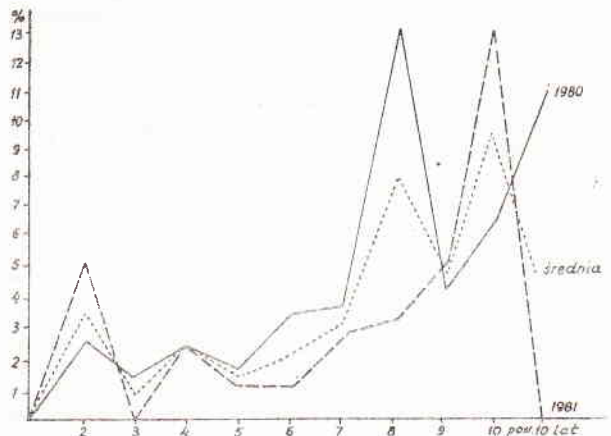
Ryc. 1. Sezonowy rozkład porodów w obserwowanych gospodarstwach indywidualnych  
Objaśnienia: \* — liczba porodów, y — miesiące.



Ryc. 3. Częstość występowania zatrzymania łożyska w poszczególnych miesiącach w procentach



Ryc. 2. Ilość przypadków występowania zatrzymania łożyska w obserwowanych gospodarstwach indywidualnych w poszczególnych miesiącach  
Objaśnienia: \* — liczba porodów z zatrzymaniem łożyska, y — miesiące.



Ryc. 4. Częstość występowania zatrzymania łożyska w zależności od wieku w procentach

fakt radykalnego spadku częstości występowania tego schorzenia po wyjściu krów na pastwisko.

Na występowanie zatrzymań łożysk ma wpływ wiek zwierząt. Według ryc. 4 najwyższą częstością występowania zatrzymań łożysk dotyczyła krów powyżej 7 lat. Inni autorzy (1, 8) podają, że najliczniejszą grupę zwierząt dotkniętych tym schorzeniem stanowią krowy w wieku 5 — 8 lat oraz pierwiastki, nie uwzględniają jednak ilości wycieleń przypadających na poszczególne grupy wiekowe.

Prześledzono również zależność częstości zatrzymań łożysk od wydajności mlecznej krów. Okazało się (tab. 2), że skłonność krów

do tej przypadłości wzrasta wraz z wydajnością. Krowy, u których wystąpiło *retentio placentalium* dawały w laktacji po obserwowanym porodzie średnio 4993 kg, natomiast średnia wydajność wszystkich obserwowanych krów wynosiła 4413 kg (średnia wydajność krów, w których nie wystąpiło zatrzymanie łożyska — 4413). Znamienny jest fakt, że u krów z wydajnością do 3000 kg nie było w ogóle tego schorzenia, natomiast u krów dających powyżej 6000 kg wystąpiło ono aż w 7,6% przypadków.

Ponieważ wśród głównych przyczyn powstawania analizowanego schorzenia wymienia się hipowitaminozę A (4), jak również niedo-



bory witaminy E (7), z powyższych obserwacji nasuwa się wniosek o specjalnym postępowaniu profilaktycznym lub metafilaktycznym w postaci dodatków witaminowo — mineralnych dla krów o wysokiej wydajności mlecznej, w okresie żywienia alkiezowego oraz krów w starszym wieku.

## Piśmiennictwo

1. Drownowski Z., Tarkiewicz S.: Zeszyt probl. Post. Nauk rol. 103, 95, 1969.
2. Gibasiewicz W.: Medycyna Wet. 39, 208, 1983.
3. Jaskowski J. M.: Medycyna Wet. 39, 96, 1983.
4. Jaskowski L.: Medycyna Wet. 25, 385, 1969.
5. Rogoziewicz M., Jaskowski L.: Medycyna Wet. 32, 96, 1976.
6. Romaniuk J.: Bull. vet. Inst. Puławy 22, 54, 1978.
7. Trinder N., Woodhouse C. D., Renton C. P.: Vet. Rec. 20, 550, 1969.
8. Wawron W., Krzyżanowski J., Stawomirski J., Gluszek J., Zarzeczny J.: Medycyna Wet. 39, 136, 1983.

Adres autora: lek. wet. Tomasz Hebel, ul. Boczna 8, 82-200 Malbork

Гебель Т., Яворский Я., Полишот Е., Знанецкий Р. — Наблюдения за задержаниями последа у коров в единоличных хозяйствах на территории Жулав Виляных

Цель исследований состояла в анализе появления случаев задержания последа у коров в единоличных хозяйствах. Наблюдала за 2182 родами в 169 хозяйствах, находящихся под контролем молокопользования в 1980—1981 г.

Отмечено, что 2,9% родов протекало с задержанием последа. Это заболевание в 86% случаев касалось первых 2 четвертей, зато только 14% в III и IV четвертях.

Отмечено, что помимо интенсивности родов зимой и весной процент задержаний последа в этот период выше чем летом и осенью. Наблюдалось,

что наибольшая частотность появления этого заболевания касается старших коров — сверх 7-летних.

Обнаружено также, что податливость коров к задержаниям последа растет с продуктивностью, и так средняя продуктивность коров без последа составляла 4413 в год, с последем же 4993 кг. У коров с продуктивностью до 3000 кг в год этого заболевания не отмечено, у коров же дающих свыше 6000 кг было 7,6% случаев.

Hebel T., Jaworski J., Poliszot J., Znaniecki R. — Observations on the prevalence of the retention of placenta from individual farms on the area of Żuławy Wiślane

The purpose of the examinations was to analyse the prevalence of the retention of placenta in cows in individual farms. There were observed 2182 parturitions in 169 individual farms under milk control in 1980—1981. It was found that the retention of placenta was associated with 2.9% of parturitions. Eighty six percent of the retention of placenta was noted in the first two quarters of the year, however, only 14% of cases were noted in IIIrd and IVth quarters of year. In spite of intensity of parturitions in winter and spring percent of the retention of placenta in these periods was lower than that in summer and autumn. The most often the retention of placenta was noted in older cows, over 7 years old. It was also found that in cows disposition to the retention of placenta increases along with milk production, a mean annual milk production in cows with the retention of placenta was 4993, in normal ones it was 4413 kg. In cows with milk production below 3000 kg/year the retention of placenta was not observed, but in cows with milk production over 6000 kg/year, 7.6% of cases was found.

PHILPOT C. M., ARBUCKLE J. B. R.: Zakażenie kóz *Trichophyton verrucosum*. (*Trichophyton verrucosum* infection in goats). Vet. Rec. 112, 550 1983 (23).

U trzech kóz z typowymi zmianami grzybiczymi na skórze głowy posiewy na podłożu Sabourauda z dekstryną umożliwiły izolację i identyfikację *Trichophyton verrucosum*. Pomimo zastosowania leczenia grzyzoefulwiną (Fulcin ICI) w dawce 10 mg/kg masy ciała, doustnie przez okres tygodnia zmiany chorobowe ustąpiły jedynie u dwóch kóz. U trzeciej pojawiły się nowe zmiany grzybicze, z których wyisobniono *T. verrucosum*. Ponowne zastosowanie leczenia przy użyciu grzyzoefulwiny przyniosło wyleczenie. Źródłem zakażenia dla kóz były cielęta z grzybicą skórną wypasane razem z kozami na wspólnym pastwisku.

G.

SWAN G. E., SOLL M. D., CARMICHAEL J. H., SCHRODER J.: Skuteczność ivermectin w zwalczaniu *Parafilaria bovicola*. (Efficacy of ivermectin against *Parafilaria bovicola*). Vet. Rec. 113, 260, 1983 (12).

Celem badań było określenie skuteczności ivermectin w zwalczaniu zarażeń naturalnych wywołanych u bydła przez *Parafilaria bovicola*. Skuteczność preparatu oceniono na podstawie obniżenia ilości i zasięgu zmian podskórnych w momencie uboju w porównaniu do zwierząt nie leczonych. Ivermectin zastosowany podskórnie w dawce 100 µg/kg masy ciała, jak również w dawkach wyższych powodował 100% redukcję ognisk wybroczyn, zaś w dawce 200 i 400 µg/kg masy ciała ulegał obniżeniu zasięg i ilość zmian patologicznych. Po jednorazowym podaniu preparatu w dawce 200 µg/kg masy ciała 83 dnia po podaniu leku ilość zmian podskórnych obniżyła się o 88,2%, całkowity zaś zasięg zmian chorobowych spadł o 98,7%,

zaś masa tkanek usuniętych z tuszy obniżyła się o 98,8%.

G.

FLEMING M. P.: *Campylobacter jejuni* w zapaleniu jelit u psów i u kotów. (Association of *Campylobacter jejuni* with enteritis in dogs and cats). Vet. Rec. 113, 372—374, 1983 (16).

*Campylobacter jejuni* wyizolowano z 59 (11,7%) na 505 psów z biegunką i tylko od 1,6% psów bez objawów biegunki. Nie wykazano natomiast występowania statystycznie istotnych różnic w częstotliwości występowania tego zarażka u kotów zdrowych i kotów z biegunką. Ponieważ zakażenie *C. jejuni* towarzyszy zazwyczaj biegunkom o przebiegu chronicznym zastosowane leczenie powoduje ustąpienie objawów chorobowych i w większości wypadków również ustanie wydalania *C. jejuni* z kałem. Zarażek ten może wywoływać niektóre postacie zapalenia jelit u psów i kotów, przy czym za pośrednictwem tych zwierząt zakażenie może przenieść się na człowieka.

G.

GABAL M. A., HENNAGER S.: Badania nad przeżywalnością *Histoplasma farciminosum* w środowisku. (Study on survival of *Histoplasma farciminosum* in the environment). Mykosen 26, 481—487, 1983 (9).

Przebadano przeżywalność w glebie i w wodzie 5 szczepów *Histoplasma farciminosum* świeżo izolowanych od koni z przypadków zapalenia naczyń chłonnych. Najdłuższy czas przeżywalności *H. farciminosum* wynosił 18 tygodni w  $-15^{\circ}\text{C}$  i 16 tygodni w  $5^{\circ}\text{C}$  zarówno w wodzie, jak i w glebie. Zarazek przeżywał 8 tygodni w  $26^{\circ}\text{C}$ , 6 tygodni w  $37^{\circ}\text{C}$ . W niejałowej wodzie czas przeżycia *H. farciminosum* wynosił 10 tygodni w temperaturze  $26^{\circ}\text{C}$ .

G.