

MIECZYŚLAW CENA

Wrocław

Wydział Weterynaryjny w Zurychu

Zagadnienia unowocześnień służby weterynaryjnej, zmian programu jej szkolenia, a z tym związane sprawy przebudowy i rozbudowy uczelni weterynaryjnych są sprawami, interesującymi niemal wszystkie państwa na świecie, jak wykazał specjalnie w tym celu zwołany kongres FAO w Londynie w roku 1960, na którym i Polska była reprezentowana.

Adaptacje i budowa niemalże od podstaw Wydziałów Weterynaryjnych w Warszawie, w Lublinie i we Wrocławiu są ciągle jeszcze aktualne. Dlatego zapoznanie się ze sposobem rozwiązywania podobnych problemów w innych krajach może być dla nas wysoce pożyteczne. Szczególnie pouczające mogą być dla nas poglądy Szwajcarów, gdyż w Polsce, podobnie jak w Szwajcarii, rolnictwo przedstawia się coraz bardziej na produkcję zwierzęcą.

Licząca około 5 mln ludności Szwajcaria ma dwa wydziały weterynaryjne: w Bern i w Zurychu. Wydział zuryjski, powstał na gruncie niższej szkoły weterynaryjnej, założonej w roku 1820, która stale poszerzała zakres szkolenia i została zamieniona na szkołę średnią, a w roku 1901 uzyskała rangę wydziału uniwersyteckiego, kształcąc przeciętnie 43 studentów rocznie, przy czym cyfra ta nie przekroczyła nigdy 100. W sumie od r. 1902 do chwili obecnej zostało wyszkolonych 500 lekarzy wet.

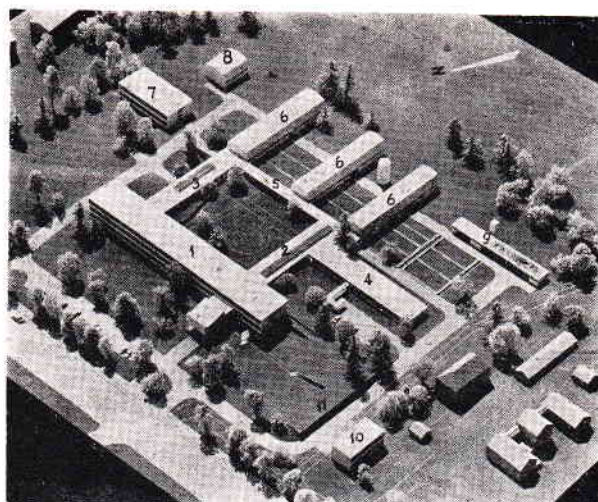
Trzy kliniki wydziałowe są organizacyjnie związane w Kantonalny Szpital Kliniczny dla zwierząt. Należą tu: klinika chorób wewnętrznych dla dużych i małych zwierząt, klinika chirurgiczna i klinika ambulatoryjna, która daje pomoc zwierzętom przeprowadzonym, a nie wymagającym zatrzymania w pomieszczeniach klinicznych. Jej przepustowość jest imponująca: około 1000 pacjentów miesięcznie i tyleż konsultacji, których przedmiotem są głównie małe zwierzęta: psy i koty. Natomiast wyjazdów w teren jest stosunkowo mało, zaledwie 200 rocznie. W klinikach szpitalnych przebywa przeciętnie 2200 zwierząt rocznie, dzięki czemu studenci nie mogą się skarżyć na brak pacjentów. Poniżej podajemy ilość zwierząt obsłużonych przez Szpital w latach 1957 i 1958.

Gatunek	Kliniki szpitalne		Klinika ambulator.		Konsultacje	
	1957	1958	1957	1958	1957	1958
Konie, osły	350	497	123	167	337	211
Bydło	87	105	8.953	10.985	8	9
Swinie	9	47	872	860	5	9
Kozy, owce	63	14	107	139	4	1
Psy	1051	1.043	10	5	7.749	7.888
Koty	664	559	13	11	3.729	3.397
Inne zwierzęta	14	7	3	12	684	878
Razem	2178	2.272	10.081	12.179	12.516	12.393

Rosnące potrzeby lokalowe Wydziału nie mogły być zaspokojone na małej parceli, położonej w centrum miasta, toteż stało się jasne, że dalsze dobudówki i improwizacje nie rozwiążą sprawy. Stało się to powodem do dyskusji na temat, czy Szwajcaria potrzebuje dwu wydziałów weterynaryjnych?

Za utrzymaniem zuryjskiego Wydziału i zbudowania mu nowych pomieszczeń przemawiało wiele argumentów. Było jasne, że Kantonalny Szpital Kliniczny dla zwierząt, związany organicznie z Wy-

działem, musiałby i tak pozostać, a bez istnienia Wydziału straciłby po pewnym czasie rangę uniwersyteckiej kliniki. Nadto niektóre instytuty wydziałowe, obsługujące teren, musiałby być zachowane, choćby nawet w innej formie. Strata Wydziału stanowiłaby niepowetowaną szkodę dla obsługiwanego regionu i poważną lukę we współpracy z innymi instytutami naukowymi. Nadto podkreślono, że centralizacja szkolenia w Bern nie byłaby wskazana, mimo że powiększenie stołecznego Wydziału odbyłoby się mniejszym kosztem. Podnoszono potrzebę istnienia większej ilości katedr, jako placówek dla specjalizacji najwyższego rzędu w okresie, gdy coraz intensywniejsze użytkowanie gleby i zwierząt stawia przed weterynarią coraz to nowe problemy do rozwiązania.



Koszt budowy całkowicie nowego Wydziału wraz z Kantonalnym Klinikcznym Szpitalem wynosił 17,68 miliona franków (4,16 mln dolarów) i wymagał uchwały całej ludności kantonu zuryjskiego, która w powszechnym głosowaniu zatwierdziła budowę według projektu architekta W. Stücheli, wyróżnionego spośród 54 projektów zgłoszonych do konkursu, ponieważ wyróżniał się przejrzystością funkcjonalnych powiązań, możliwością dalszych adaptacji i rozszerzeń. Budowę zlokalizowano na stosunkowo małej, 4-hektarowej parceli, przylegającej do terenów szkoły rolniczej Strickhof, na drodze wypadowej, wiodącej do Winterthur.

Projekt łączy w sobie zalety budowy zwartej i pawilonowej, posiada wielkie podwórza i tereny zielone. Zakłady naukowe i kliniki będą związane funkcjonalnie ze sobą i połączone 6 traktami w ścisły kompleks. Są to: 1. budynek główny, 2. trakt operacyjny, 3. trakt sekcyjny, 4. klinika małych zwierząt, 5. otwarta hala zabiegowa, i 6. pomieszczenia dla chorych zwierząt, leczonych stacjonarnie.

Ten podstawowy kompleks będzie otoczony z trzech stron wolnostojącymi budynkami: 7. gmach bakteriologii i 8. stajnia izolacyjna dla zwierząt zakaźnie chorych, 9. budynek centralnego ogrzewania, 10. budynek mieszkalny i 11. garaże.

W budynku głównym (1), czterokondygnacyjnym, znajdują się niemal wszystkie kliniki i katedry z wyjątkiem bakteriologii aula ze 105 fotelami, biblioteka, czytelnia, sala posiedzeń, sale wykładowe oraz sale ćwiczeń dla studentów, pokoje gościnne dla obcych docentów oraz zarząd Szpitala Klinicznego.

Budynek główny mieć będzie bezpośrednio połączenie z traktem operacyjnym (2), zawierającym sale operacyjne dla dużych zwierząt, halę kliniczną, pomieszczenie dla aparatu rentgenowskiego, oraz łączyć się będzie również z traktem sekcyjnym (3), związanym bezpośrednio z katedrami anatomii prawidłowej i patologicznej, wyposażonymi w specjalną salę wykładową, preparacyjną, histopatologiczną, muzeum szkieletów oraz salę sekcyjną. W podziemiach znajdują się podłączona rzeźnia i pomieszczenia chłodni.

Klinika małych zwierząt (4) posiadać będzie również odrębne wejście dla publiczności, przychodzącej z małymi pacjentami. Chirurgiczny jej oddział łączyć się będzie z traktem operacyjnym. Będą tam pomieszczenia dla badania zwierząt cierpiących na choroby wewnętrzne, poczekalnie, pomieszczenia dla psów i kotów, pokoje dla pielęgniarzy i dwa pokoje-sypialnie dla dyżurujących studentów. Wszystkie pomieszczenia będą klimatyzowane.

Otwarta hala zabiegowa (5) zamykać będzie podwórze wewnętrzne, na którym znajdzie się trasa spacerowa dla oprowadzania zwierząt. Podwórze to jest miejscem centralnym, z którego jest dostęp do wszystkich pomieszczeń głównego kompleksu.

W trzech dużych budynkach (6) znajdują się pomieszczenia kliniczne dla chorych zwierząt, sale zabiegowe i pomieszczenia pomocnicze dla wszystkich klinik łącznie z salą zabiegową i pomieszczeniami dla zwierząt instytutu farmakologii. Nie brak też będzie kuźni, pomieszczeń dla podkuwaczy i magazynów paszy. Obok stać będzie wysoki wieżowy silos.

Budynek instytutu bakteriologicznego (7) będzie umyślnie oddzielony od wszystkich innych traktów. Posiadać będzie własną salę wykładową, laboratoria dla badania schorzeń epizootologicznych z osobnym

oddziałem wirusologicznym. W tym samym budynku mieścić się będzie oddział higieny mleka i mięsa, a w piwnicach zbiory, archiwa, chłodnie i magazyny. Obok stać będzie (8) izolowane pomieszczenie dla zakaznie chorych zwierząt dużych, małych i ptactwa.

Budynek dla centralnego ogrzewania (8) będzie umieszczony osobno, wraz z magazynem opałowym, warsztatami, wagą i izolatką dla psów chorych na nosówkę. Blisko wejścia na teren klinik znajdzie się budynek mieszkalny z trzema mieszkaniem 4-pokojowymi dla asystenta, portiera i stróża. Mieszkać tu będzie asystent, którego obowiązkiem jest dyżurowanie poza godzinami urzędowymi. W pomieszczeniu, przykrytym zadarnioną ziemią, umieszczone będą garaże dla 7 samochodów, 25 motocykli i 40 rowerów. Poza tym będą również wybrukowane powierzchnie dla parkowania pojazdów.

Całość mieć będzie przejrzyste połączenia komunikacyjne, dzięki którym w kompleksie głównym można przejść do wszystkich jego części pod dachem. Nadto zewnętrzny pierścień komunikacyjny łączy ze wszystkimi pozostałymi budynkami. Tak więc kompleks budynków wydziałowych stanowi samodzielną i samowystarczającą całość.

Jedynie studenci niższych lat korzystają z wykładów Wydziału Filozoficznego (fizyka, chemia, botanika, zoologia) i lekarskiego (chemia fizjologiczna), do których mają łatwy dojazd tramwajowy.

Sama organizacja Wydziału zurskiego jest jeszcze nieco staroświecka (brak osobnych katedr epizootologii, higieny mięsa i mleka oraz zoohigieny). Również korzystanie z wykładów innych uczelni nie pozwala na dostosowanie ich do specyficznych potrzeb weterynaryjnych. Projekt siedziby Wydziału został jednak wybrany również dlatego, że pozostawia otwarte możliwości dalszej rozbudowy, z czego Szwajcarzy niewątpliwie skorzystają.

Studia weterynaryjne w USA i Kanadzie

Ilość studentów na 20 wydziałach weterynaryjnych w USA i Kanadzie przekroczyła w ostatnim roku akademickim 1961—62 rekordową cyfrę czterech tysięcy i wynosi dokładnie 4.008 osób. Dla porównania ilości studentów na tych samych wydziałach kształtowały się w poprzednich latach następująco:

1958/59	— 3.751
1959/60	— 3.778
1960/61	— 3.832
1961/62	— 4.008

co wskazuje na wyraźny wzrost liczby kandydatów.

Ilości studentów w wymienionych szkołach na poszczególnych latach wynosiły:

I rok	— 1.104
II „	— 979
III „	— 916
IV „	— 903.

Nabór na pierwszy rok studiów przeprowadzono spośród 2.134 zgłoszonych kandydatów (ilość kandydatów do ilości miejsc ca 2:1). Nowo wstępujący odbyli już uprzednio, wg tamtejszych zwyczajów, studia przygotowawcze, nie normowane w czasie. Dla przykładu podać można, że spośród 1.104 przyjętych na 1 rok studiów w roku akademickim 1961/62 55 osób posiadało już 5-letnie studia przygotowawcze, 214 osób 4-letnie, 301 osób 3-letnie, 443 osób 2-letnie, a tylko kilka osób ze szkół kanadyjskich nie mogło się wykazać oficjalnymi studiami przygotowawczymi, ale na egzaminie wstępnym wykazali ci kandydaci odpowiednie wiadomości.

Szereg osób poświęcających się studiom weterynaryjnym posiada już stopnie ukończenia innych wydziałów, co wśród studentów 1 roku w r. ok. 1961/62 przedstawiało się następująco: 197 posiadało stopnie BSc (bachelor of science) lub BA (bachelor

arts), 13 stopień MSc (master of science) lub MA (master of arts), a jeden student stopień BCE (bachelor of civil engineering).

W wymienionym roku akademickim otrzymało dyplomy lekarsko-weterynaryjne 403 osoby (w roku ubiegłym 354, a przed jedenastoma laty tylko 130), co stanowi stosunkowo niewielką liczbę w porównaniu z ilością studiujących.

Na wszystkich wymienionych uczelniach studiuje 147 kobiet, co stanowi w porównaniu do wydziałów weterynaryjnych w Europie niewielką liczbę (ok. 0,4%).

Wykaz szkół weterynaryjnych w USA i Kanadzie z ilością studiujących:

Auburn University	— studentów	220
University of California	— „	197
Colorado State University	— „	256
Cornell University	— „	227
University of Georgia	— „	223
University of Illinois	— „	150
Iowa State University	— „	244
Kansas State University	— „	250
Michigan State University	— „	224
University of Minnesota	— „	169
University of Missouri	— „	112
Ohio State University	— „	276
Oklahoma State University	— „	154
Ontario Veterinary College	— „	277
University of Pennsylvania	— „	201
Purdue University	— „	142
Quebec School of Veterinary Medicine	— „	103
A.&M. College of Texas	— „	227
Tuskegee Institute	— „	68
Washington State University	— „	188

Na podstawie *Journal of Amer. Vet. Med. As.* nr 12/1961, opracował: E. Prost