

MIECZYŚLAW LEWANDOWSKI, BOLESŁAW RUBAJ

Przypadek rozrostu łącznotkankowego w więźadle karkowym konia na tle pasożytniczym

Z Kliniki Chirurgicznej Wydz. Wet. WSR w Lublinie
Kierownik: z. prof. dr F. KLEPACZKO

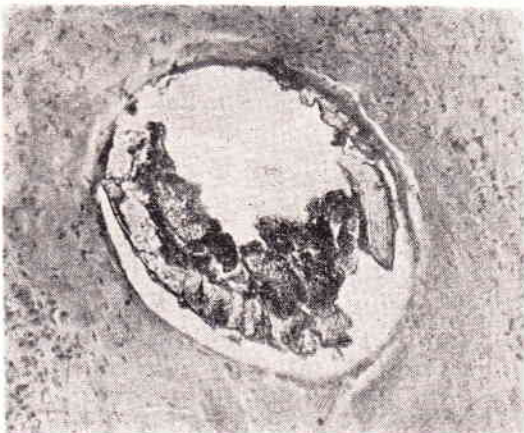
i z Katedry Anatomii Pat. Wydz. Wet. WSR w Lublinie
Kierownik: prof. dr T. ŻULIŃSKI

W czerwcu roku ub. został doprowadzony do Kliniki Chirurgicznej Wydz. Wet. WSR w Lublinie koń wałach, gniady lat 10, stanowiący własność gospodarza ze wsi pod Lublinem. Właściciel zgłosił się z powodu zauważonego od dwu dni u konia obrzęku napletka. Podczas badania ogólnego temperatura i tętno były w normie. Przy osłuchiwaniu i opukiwaniu serca nie stwierdzono zmian. Dalsze badanie ogólne wykazało tylko: obecność w okolicy kłębu guza wielkości dwu pięści, spoistości tęgiej, niebolesnego, zlewającego się z otoczeniem, pokrytego słabo przesuwalną skórą oraz obecność podobnego guza na szyi za potylicą na wysokości 2 kręgu szyjnego, przechodzącego na lewą stronę szyi. Ze zmianami tymi koń był kupiony przed 3 miesiącami. Punkcje obydwu guzów nie wykazały płynnej zawartości. Badanie krwi w kierunku brucelozy (aglutynacja i OWD) wypadło negatywnie. Obraz morfologiczny krwi był w granicach normy. Badanie kału wykazało obecność jaj glist. Koniowi podano fenotiazynę. Po tygodniu obrzęk napletka zmniejszył się.

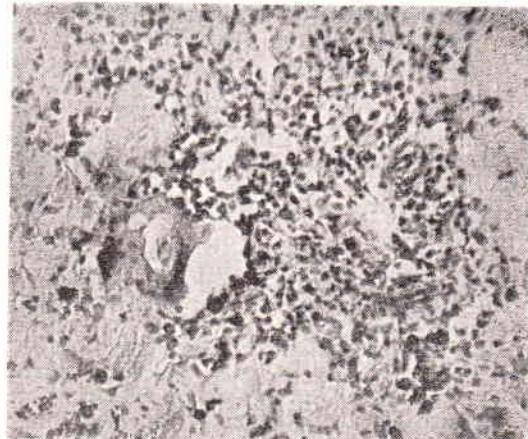
zanik swych włókien. Wycięte guzy przesłano do badania histopatologicznego.

Badania histopatologiczne. — W preparatach histologicznych sporządzonych z przesłanych guzów stwierdzono bardzo znaczny rozrost łącznotkankowy z obecnością bardzo licznych i obfitych nacieków komórkowych, skupionych wokół naczyń krwionośnych lub poza ich obrębem. W wielu preparatach stwierdzono w naciekach duży odsetek komórek kwasochłonnych. W tak zmienionej tkance zaobserwowano również ogniska zwapnienia kształtu okrągłego lub podłużnego otoczone, wyraźnie zaznaczoną, torebką łącznotkankową. W obrębie dwu ognisk stwierdza się inkrustowane solami wapnia wyraźnie zachowane fragmenty pasożyta (nicienia) ułożonego spiralnie. Mimo wykonania bardzo dużej ilości preparatów z różnych miejsc przesłanego materiału nie udało się stwierdzić obecności nieuszkodzonego pasożyta ani jaj.

Zaobserwowane zmiany, szczególnie bardzo wyraźny odczyn z udziałem licznych komórek kwasochłonnych, wskazują na tło pasożytnicze powstałego roz-



Mikrofot. 1. Ognisko zwapnienia, w którym widoczne są fragmenty pasożyta (nicienia). Wokół ogniska widoczna jest wyraźnie torebka łącznotkankowa.



Mikrofot. 2. Obfity naciek komórkowy, w którym przeważają komórki kwasochłonne.

Na diagnostyczny zabieg operacyjny, względnie pobieranie większej ilości materiału z guzów do badań, właściciel nie chciał się zgodzić, gdyż musiał wykonać roboty w polu. Schorzenie nie upośledzało w większej mierze wartości użytkowej konia, który był miernie utrzymany i w dobrej kondycji. Pracował do lutego br. W lutym koń został ponownie doprowadzony do kliniki. Właściciel stwierdził u niego osłabienie, wyrażające się powolnością w pracy. Koń był bardziej wychudzony. Obrzęku puzdra nie zauważono. Na prośbę właściciela, konia skierowano na ubój. W rzeźni stwierdzono liczne guzki pasożytnicze w wątrobie, dość liczne glisty w przewodzie pokarmowym oraz w jamie otrzewnowej pojedyncze setarie. Guzy miały zbite łącznotkankowe utkanie o żółtym zabarwieniu. Obejmowały one częściowo więzadło karkowe, które w ich obrębie wykazywało

roztu. Brak nieuszkodzonych pasożytów, a obecność tylko tworców zwapniających przy równoczesnym znacznym rozroście łącznotkankowym, przemawia za przewłócznieścią procesu i być może proces chorobowy uległ lokalizacji wskutek obumarcia wszystkich pasożytów.

Całość zaobserwowanych zmian oraz ich lokalizacja, mimo braku pasożytów nieuszkodzonych i niemożności ich zidentyfikowania, ma duże podobieństwo do zmian podanych w literaturze w przypadku onchocerkozы, wywołanej przez nicienie z rodziny *Filaria*. W literaturze zanotowano występowanie *Onchocerca* w tkance ściągającej u koni południowej Francji, w Rosji oraz rzadziej w Niemczech. W piśmiennictwie polskim brak wzmianek i opisów na w/w temat.