

bardzo dobrze. W ciągu 21 dni podała również połowie owiec krystaliczny DDT, zmieszany ze srułą i to po 1,5 g DDT na jedną rację dzienną. Czyli że w ciągu 3 dni podano każdej owcy 4,5 g DDT nie wywołując objawów zatrucia. Zmiany skórne dobrze się goiły, jagnięta ssące nie wykazywały również oznak zatrucia. Ze względu na to, że owce wystawione były na dalsze następne zakażenie świerzbowcami, to doświadczenie zostało przerwane. Radova dochodzi do wniosku, że świerzb może być leczony doustnym podawaniem DDT, który musi być podawany w czystej formie, ponieważ rozpuszczony w organicznych rozpuszczalnikach staje się trującym.

Celem dalszych doświadczeń powinno być przebadanie doustnego podawania DDT świerzbowatym owcom na dużej ilości sztuk, przy równoczesnej kontroli parazytologicznej, izolacji chorych, równoczesnej dezynfekcji pomieszczeń, odpowiedniego żywienia itp. jako podstaw dla skutecznego leczenia.

Piśmiennictwo

- 1) Bishopp: cyt. podług 12.
- 2) Ewy: Med. Wet. 3, 320, 1947.
- 3) Finnegan, Heag, Larson: cyt. podług 12.
- 4) Jirina: Cas. cs. vet. 4, 58, 1949.
- 5) Jirina: Cas. cs. vet., 5, 81, 1950.
- 6) Kingscote: cyt. podług 12.
- 7) Lebduska: Cas. cs. vet. 3, 6, 1948.
- 8) Mocsy: Experimentia 3, 76, 1947.
- 9) Petunin, Manzos, Ponomarewa: Weterinarija, 10/1950.
- 10) Prisełkow: Weterinarija, 6, 1950.
- 11) Radova: Veterinarstvi 2, 217, 1952.
- 12) Radvanovskij: Diss. Brno 1951.
- 13) Soukup: Diss. Brno 1950.
- 14) Zakopal: Diss. Brno 1951.

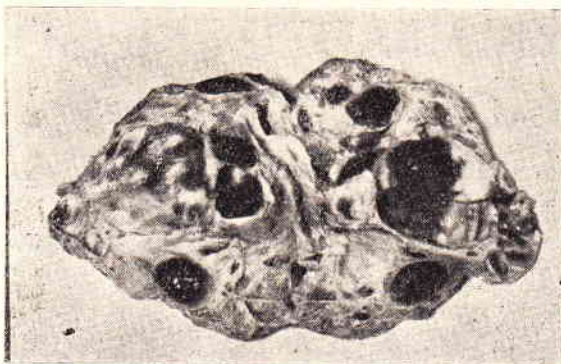
Tłumaczył Perenc

JERZY SZAFIARSKI, JAN NAWROCKI

Stalinogród

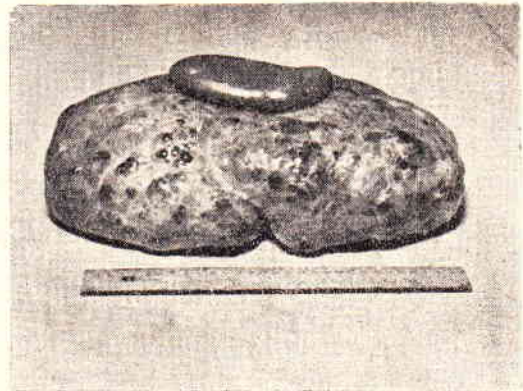
PRZYPADEK TORBIELOWATOŚCI NEREK U ŚWINI.

Jedną z najczęściej spotykanych nieprawidłowości nerek u świń stanowią torbiele, występujące według Joesta u około 0,4% bitych świń. Powstają one na tle zaburzeń rozwojowych (torbiele wrodzone) lub na tle przewlekłych zapaleń i utrudnionego odpływu moczu (torbiele nabyte). Wrodzone torbiele nerkowe występują, albo jako przestrzenie pojedyncze różnej wielkości, od ziarna prosa do pięści, zwykle cienkościenne, wypełnione surowiczym, klarownym lub mętnym, ciemno-brązowym, galaretowatym płynem, albo liczne obok siebie leżące zajmujące całą nerkę, która przyjmuje wygląd gąbczasty. Pojedyncza torbiel składa się z nabłonka, a zewnątrz pokryta jest włóknistą torebką. Nerki torbielowate występują najczęściej obustronnie, rzadziej obserwuje się jednostronnie.



Przypadek własny. W Zakładach Mięsnych w Stalinogrodzie poddano ubojowi świnie wagi 87 kg,

białą, ostrouchą, nie zdradzającą klinicznie żadnych objawów chorobowych. Po uboju stwierdzono obustronną torbielowatość nerek. Lewa nerka ważyła 5 kg (długość 29 cm, szerokość 25 cm, grubość 15 cm), a prawa 6 kg (długość 46 cm, szerokość 26 cm, grubość 10 cm). Nerki były konsystencji raczej twardej, guzowate, koloru od czarnego do różowego. Na przekroju



stwierdzono różnej wielkości przestrzenie, od ziarna prosa do dużego jabłka, wypełnione klarownym lub mętnym płynem koloru od czarnego do jasnego. Torbiele znajdowały się dostawnie jeden obok drugiego, zajmując całe nerki. Załączone zdjęcia dokładnie przedstawiają wyżej wymienione zmiany. Stosunek wagi żywego zwierzęcia do wagi nerek wynosił 8:1 tj. 13%.

ALEKSANDER PERENC

Kozy

LECZENIE ROPNEGO ZAPALENIA SPOJÓWKI ZASYPKĄ MARFANIL — PRONTALBINOWĄ.

W miesiącu grudniu 1952 roku leczyłem kotkę maści czarnej rasy pospolitej krajowej, około 8 miesięcy liczącej.

Jak z wywiadu wynikało, kotka zachorowała przed 14 dniami z przyczyn nieznanych; była smutna, nie bawiła się i przeważnie spała. Stwierdziłem, że powieki prawego oka, około 1 cm ku górze i dołowi były silnie obrzmiałe, zamknięte, a z kąta oka wydobywał się płyn ropny, który zasychał na górnej i dolnej krawędzi powiek. Po rozwarciu powiek i ucisku na nie, wydobywała się duża ilość ropy. Spojówka była obrzmiała, rozpułchniona i silnie przekrwiona; rogówka zamglona, nieprzejrzysta, barwy białawej o licznych ubytkach powstałych przez macerujące działanie ropy; białkówka silnie nastrzykana i zaczerwieniona. Rozpoznanie: zapalenie spojówki prawego oka.

Nie posiadając pod ręką środków ogólnie stosowanych przy zapaleniu spojówki, po mechanicznym oczyszczeniu oka przez przemycie wodą przegotowaną, użyłem zasypkę Marfanil-Prontalbinową, którą postugiwałem się w dalszym ciągu przez cały czas leczenia. Wynik tych zabiegów był następujący: nazajutrz, po pierwszym zastosowaniu zasyпки ilość ropnego wypływu znacznie zmniejszyła się; 3-go dnia nie było już ropy, światłowstręt ustępował, kot poweselał; 4-go dnia rogówka wyraźnie się wyjaśniła, ubytki rogówki uległy widocznemu wypełnieniu, światłowstręt ustąpił, powieki były rozwarłe, a kot zaczął bawić się; 5-go dnia na rogówce ledwo dostrzegalne ślady ubytków, wyraźne dalsze wyjaśnienie rogówki, naczynia krwionośne wrastające w rogówkę zanikały, a białkówka była przekrwiona w mniejszym stopniu, spojówka po-